

# **ANNEXES**

Situation récapitulative des prêts conventionnés	1
Autorisations de prêts conventionnés par principaux prêteurs	2-3
Autorisations de prêts conventionnés par type d'opérations	4-5
Autorisations PC/PAS	6
Historique trimestriel des flux et encours	7-8
Liste des établissements	9

# PRETS CONVENTIONNES - HISTORIQUE TRIMESTRIEL DES AUTORISATIONS DU 1er TRIMESTRE 2002 AU 4ème TRIMESTRE 2004

Déclarations reçues au 24/05/05

Les prêts autorisés représentent les offres de prêts émises

## Récapitulatif

M€	Autorisations de Prêt			Flux affectant les encours de prêts			Encours des prêts
	Effectifs (1)	Montant	Montant moyen d'un PC	Affaires Nouvelles (2)	Amortissements et RA (2)	Flux nets	
<b>2004</b>	<b>98 533</b>	<b>8 742.2</b>	<b>0.089</b>	<b>6 693.9</b>	<b>5 205.3</b>	<b>1 488.6</b>	<b>45 742</b>
4e trimestre	23 884	2 194.6	0.092	1 901.1	1 506.7	394.5	45 742
3e trimestre	23 562	2 150.8	0.091	1 652.6	1 343.4	309.2	45 347
2e trimestre	26 614	2 300.4	0.086	1 639.4	1 209.7	429.6	44 969
1er trimestre	24 473	2 096.4	0.086	1 500.9	1 145.5	355.3	44 380
<b>2003</b>	<b>115 271</b>	<b>9 255.4</b>	<b>0.080</b>	<b>6 204.5</b>	<b>5 076.6</b>	<b>1 127.9</b>	<b>43 883</b>
4e trimestre	32 083	2 706.6	0.084	1 689.1	1 520.4	168.7	43 883
3e trimestre	29 317	2 413.9	0.082	1 661.8	1 234.1	427.6	41 710 (3)
2e trimestre	29 043	2 250.6	0.077	1 498.7	1 272.2	226.5	41 283 (3)
1er trimestre	24 828	1 884.4	0.076	1 354.9	1 049.8	305.0	41 055 (3)
<b>2002</b>	<b>109 790</b>	<b>8 045.5</b>	<b>0.073</b>	<b>5 930.3</b>	<b>5 130.7</b>	<b>799.6</b>	<b>40 751 (3)</b>
4e trimestre	28 280	2 156.3	0.076	1 556.0	1 275.1	280.8	40 751 (3)
3e trimestre	25 924	1 908.2	0.074	1 599.7	1 193.1	406.6	40 469 (3)
2e trimestre	29 654	2 131.1	0.072	1 454.2	1 390.0	64.3	40 058 (3)
1er trimestre	25 932	1 850.0	0.071	1 320.4	1 272.5	47.9	39 998 (3)

M€	Ensemble		dont PC éligibles à l'APL (4)		dont PAS		dont PC à taux révisables	
	Effectifs (1)	Montant	Effectifs (1)	Montant	Effectifs (1)	Montant	Effectifs (1)	Montant
<b>2004</b>	<b>98 533</b>	<b>8 742.2</b>	<b>48 749</b>	<b>4 343.1</b>	<b>47 412</b>	<b>3 849.4</b>	<b>28 534</b>	<b>2 802.6</b>
4e trimestre	23 884	2 194.6	12 379	1 160.4	11 093	939.9	8 202	844.9
3e trimestre	23 562	2 150.8	11 536	1 056.8	10 544	874.4	7 323	732.2
2e trimestre	26 614	2 300.4	13 150	1 132.6	12 451	988.0	7 004	657.9
1er trimestre	24 473	2 096.4	11 684	993.3	13 324	1 047.0	6 005	567.6
<b>2003</b>	<b>115 271</b>	<b>9 255.4</b>	<b>55 078</b>	<b>4 526.5</b>	<b>68 398</b>	<b>5 332.6</b>	<b>20 178</b>	<b>1 838.5</b>
4e trimestre	32 083	2 706.6	14 542	1 227.5	17 880	1 426.6	5 898	556.1
3e trimestre	29 317	2 413.9	13 961	1 182.6	17 693	1 412.1	4 955	457.4
2e trimestre	29 043	2 250.6	13 978	1 127.7	17 330	1 332.1	4 767	418.9
1er trimestre	24 828	1 884.4	12 597	988.7	15 495	1 161.9	4 558	406.2
<b>2002</b>	<b>109 790</b>	<b>8 045.5</b>	<b>59 701</b>	<b>4 442.7</b>	<b>71 456</b>	<b>5 150.3</b>	<b>20 446</b>	<b>1 743.1</b>
4e trimestre	28 280	2 156.3	15 162	1 177.9	18 707	1 398.3	5 427	477.9
3e trimestre	25 924	1 908.2	14 563	1 076.0	16 995	1 229.2	5 113	429.3
2e trimestre	29 654	2 131.1	15 825	1 132.8	18 977	1 340.9	5 348	449.1
1er trimestre	25 932	1 850.0	14 151	1 056.0	16 777	1 181.9	4 558	386.8

(1) Statistiques redressées afin d'estimer le nombre d'autorisations de PC des déclarations incomplètes où seul le montant est renseigné.

(2) Sous toutes réserves, compte tenu des lacunes constatées dans les déclarations d'affaires nouvelles et d'amortissements.  
Les affaires nouvelles représentent les versements réalisés depuis la fin du trimestre précédent.

(3) Un établissement a redressé le chiffre d'encours à fin décembre 2003 sans faire, pour l'instant de reprise de l'historique

(4) Prêts dont les titulaires remplissaient, à la date de la demande, les conditions requises pour bénéficier de l'APL

# AUTORISATIONS DE PRETS CONVENTIONNES PAR PRINCIPAUX PRETEURS

Déclarations reçues au 24/05/05

Les prêts autorisés représentent les offres de prêts émises

## Autorisations par type de prêteur - Effectifs <sup>(1)</sup>

	Ensemble	Banques Généralistes	Etablissements Mutualistes	Caisses d'Epargne	sociétés financières et IFS	La Poste
<b>2004</b>	<b>98 533</b> <b>100.0%</b>	<b>18 073</b> <b>18.3%</b>	<b>46 469</b> <b>47.2%</b>	<b>5 762</b> <b>5.8%</b>	<b>18 469</b> <b>18.7%</b>	<b>9 760</b> <b>9.9%</b>
4e trimestre	23 884	4 315	10 816	1 285	5 302	2 166
3e trimestre	23 562	4 674	10 399	1 351	4 652	2 486
2e trimestre	26 614	4 865	13 630	1 367	4 129	2 623
1er trimestre	24 473	4 219	11 624	1 759	4 386	2 485
<b>2003</b>	<b>115 271</b> <b>100.0%</b>	<b>22 270</b> <b>19.3%</b>	<b>54 521</b> <b>47.3%</b>	<b>8 901</b> <b>7.7%</b>	<b>20 392</b> <b>17.7%</b>	<b>9 187</b> <b>8.0%</b>
4e trimestre	32 083	5 381	16 083	2 438	4 785	3 396
3e trimestre	29 317	6 014	13 393	2 267	5 369	2 274
2e trimestre	29 043	5 684	13 690	2 230	5 415	2 024
1er trimestre	24 828	5 191	11 355	1 966	4 823	1 493
<b>2002</b>	<b>109 790</b> <b>100.0%</b>	<b>20 652</b> <b>18.8%</b>	<b>51 682</b> <b>47.1%</b>	<b>10 538</b> <b>9.6%</b>	<b>22 816</b> <b>20.8%</b>	<b>4 102</b> <b>3.7%</b>
4e trimestre	28 280	5 645	13 012	2 379	5 801	1 443
3e trimestre	25 924	5 315	12 624	2 416	4 881	688
2e trimestre	29 654	5 315	14 650	3 110	5 641	938
1er trimestre	25 932	4 377	11 396	2 633	6 493	1 033

## Autorisations par type de prêteur - Montants en M€

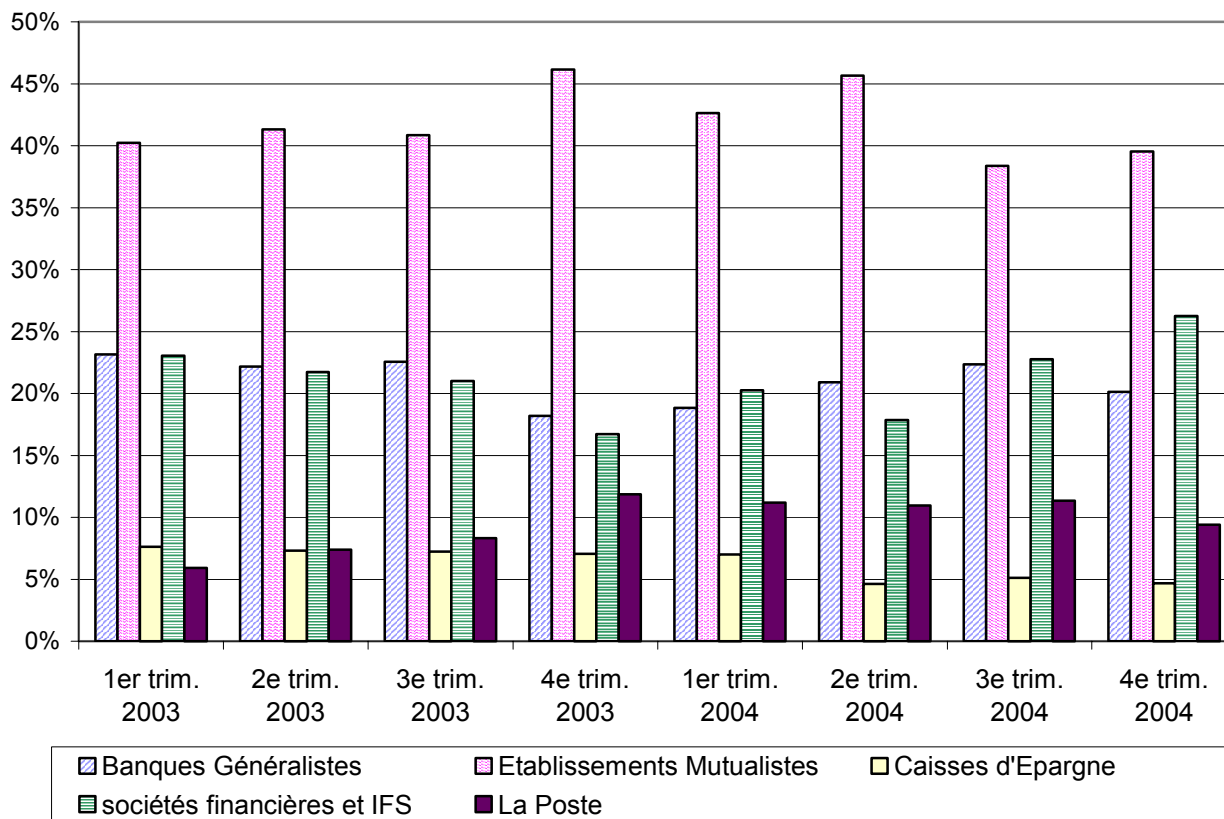
	Ensemble	Banques Généralistes	Etablissements Mutualistes	Caisses d'Epargne	sociétés financières et IFS	La Poste
<b>2004</b>	<b>8 742.2</b> <b>100.0%</b>	<b>1 798.3</b> <b>20.6%</b>	<b>3 637.3</b> <b>41.6%</b>	<b>466.3</b> <b>5.3%</b>	<b>1 901.6</b> <b>21.8%</b>	<b>938.7</b> <b>10.7%</b>
4e trimestre	2 194.6	441.7	867.7	102.4	576.0	206.8
3e trimestre	2 150.8	480.9	825.6	110.3	489.6	244.4
2e trimestre	2 300.4	480.6	1 050.1	106.2	411.1	252.5
1er trimestre	2 096.4	395.1	894.0	147.4	424.8	235.0
<b>2003</b>	<b>9 255.4</b> <b>100.0%</b>	<b>1 973.3</b> <b>21.3%</b>	<b>3 922.7</b> <b>42.4%</b>	<b>674.8</b> <b>7.3%</b>	<b>1 883.8</b> <b>20.4%</b>	<b>800.8</b> <b>8.7%</b>
4e trimestre	2 706.6	492.6	1 248.8	191.1	452.8	321.3
3e trimestre	2 413.9	544.9	985.7	175.0	507.0	201.2
2e trimestre	2 250.6	499.5	929.8	165.1	489.6	166.6
1er trimestre	1 884.4	436.3	758.3	143.7	434.4	111.7
<b>2002</b>	<b>8 045.5</b> <b>100.0%</b>	<b>1 659.5</b> <b>20.6%</b>	<b>3 460.3</b> <b>43.0%</b>	<b>714.6</b> <b>8.9%</b>	<b>1 905.7</b> <b>23.7%</b>	<b>305.5</b> <b>3.8%</b>
4e trimestre	2 156.3	472.1	903.3	167.5	503.0	110.3
3e trimestre	1 908.2	433.2	841.6	166.9	413.0	53.4
2e trimestre	2 131.1	420.2	965.2	214.1	463.2	68.4
1er trimestre	1 850.0	334.0	750.2	166.1	526.4	73.3

(1) Statistiques redressées afin d'estimer le nombre d'autorisations de PC des déclarations incomplètes où seul le montant est renseigné.

## AUTORISATIONS DE PRETS CONVENTIONNES PAR PRINCIPAUX PRETEURS

Déclarations reçues au 24/05/05

### ***PARTS DE MARCHE (en montant d'autorisations des PC)***



## AUTORISATIONS DE PRETS CONVENTIONNES PAR TYPE D'OPERATION

Déclarations reçues au 24/05/05

Les prêts autorisés représentent les offres de prêts émises

### ***Autorisations par type d'opérations - Effectifs <sup>(1)</sup>***

	Ensemble	Neuf	Acquisition- amélioration	Acquisition seule	Travaux
<b>2004</b>	<b>98 533</b> <b>100.0%</b>	<b>64 233</b> <b>65.2%</b>	<b>5 948</b> <b>6.0%</b>	<b>25 545</b> <b>25.9%</b>	<b>2 807</b> <b>2.8%</b>
4e trimestre	23 884	16 507	1 249	5 641	487
3e trimestre	23 562	15 313	1 416	6 303	530
2e trimestre	26 614	16 408	1 777	7 439	990
1er trimestre	24 473	16 005	1 506	6 162	800
<b>2003</b>	<b>115 271</b> <b>100.0%</b>	<b>75 311</b> <b>65.3%</b>	<b>7 428</b> <b>6.4%</b>	<b>29 366</b> <b>25.5%</b>	<b>3 166</b> <b>2.7%</b>
4e trimestre	32 083	22 017	1 813	7 388	865
3e trimestre	29 317	18 983	1 796	7 698	840
2e trimestre	29 043	18 117	1 990	8 144	792
1er trimestre	24 828	16 194	1 829	6 136	669
<b>2002</b>	<b>109 790</b> <b>100.0%</b>	<b>71 638</b> <b>65.3%</b>	<b>8 086</b> <b>7.4%</b>	<b>27 466</b> <b>25.0%</b>	<b>2 600</b> <b>2.4%</b>
4e trimestre	28 280	19 093	1 941	6 648	598
3e trimestre	25 924	16 229	2 025	7 033	637
2e trimestre	29 654	18 483	2 269	8 140	762
1er trimestre	25 932	17 833	1 851	5 645	603

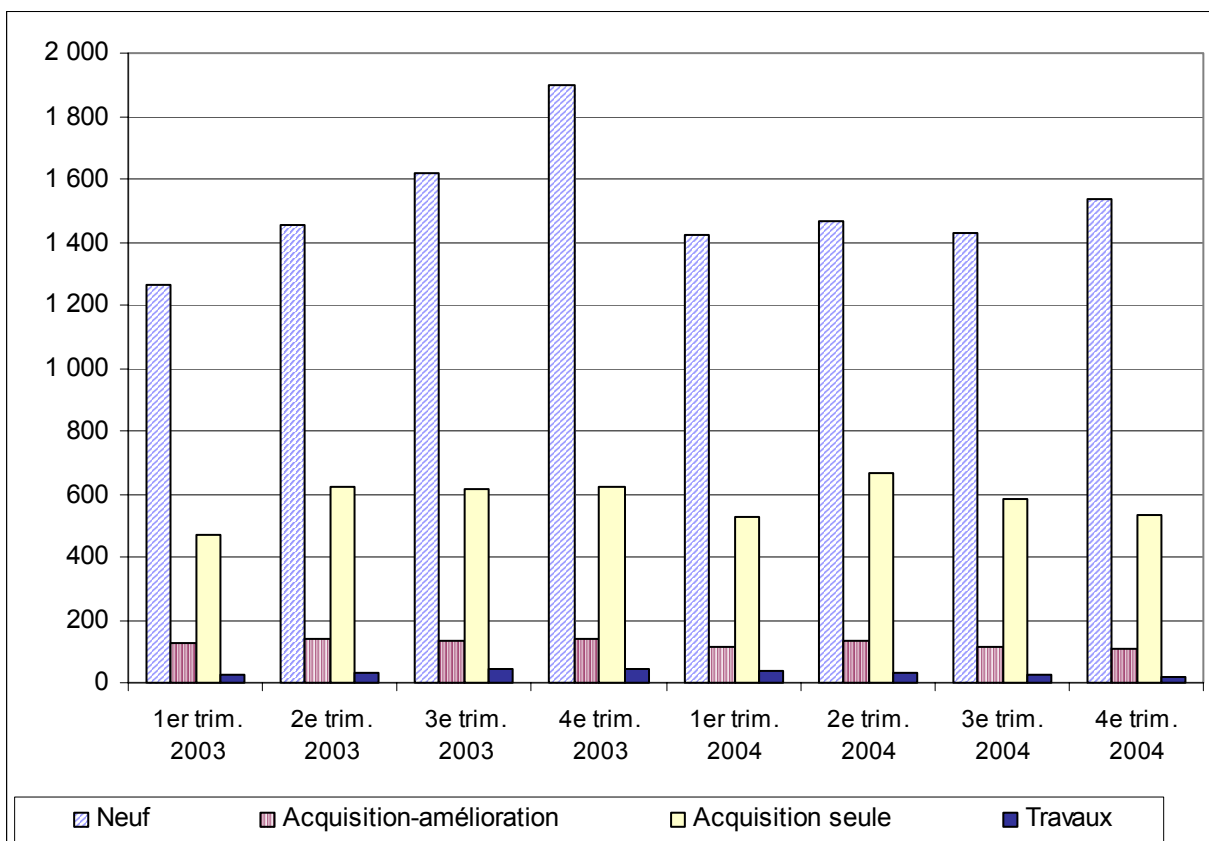
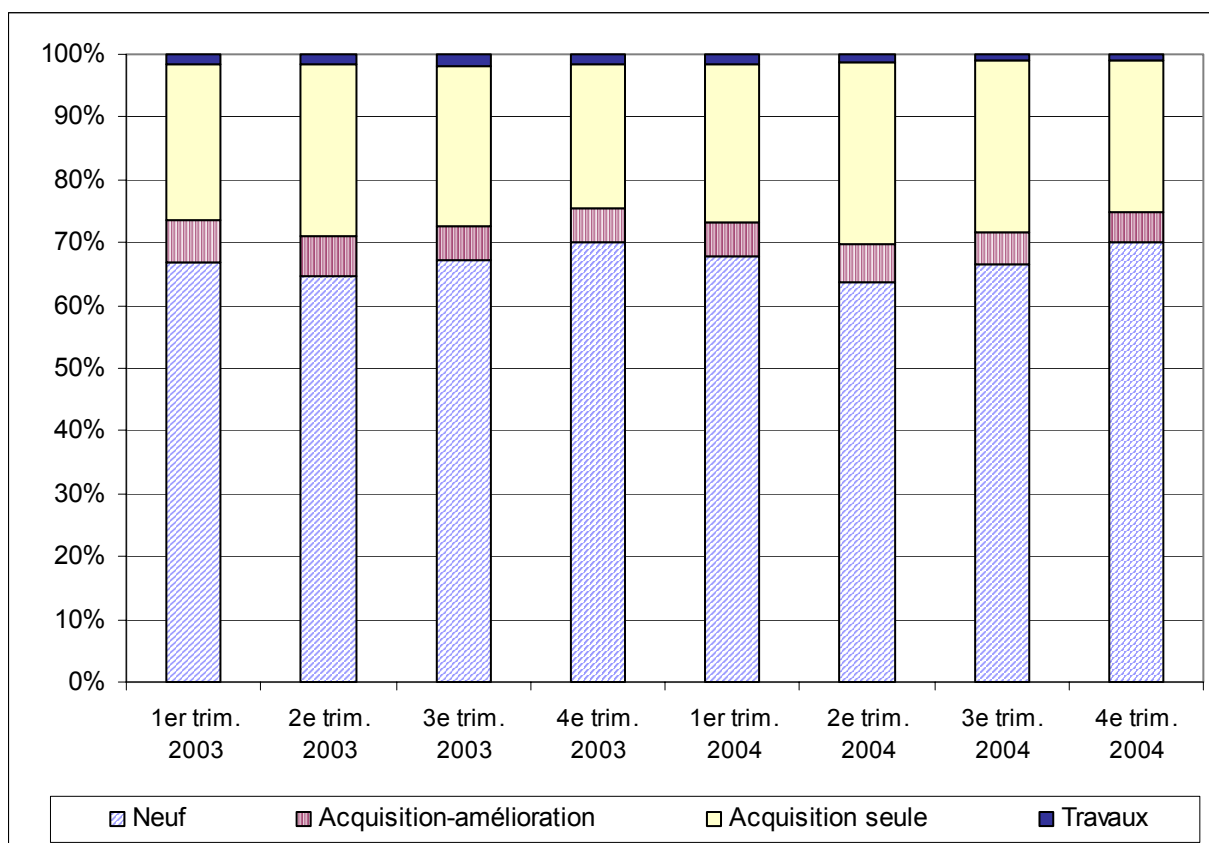
### ***Autorisations par type d'opérations - Montants M€***

	Ensemble	Neuf	Acquisition- amélioration	Acquisition seule	Travaux
<b>2004</b>	<b>8 742.2</b> <b>100.0%</b>	<b>5 857.2</b> <b>67.0%</b>	<b>466.3</b> <b>5.3%</b>	<b>2 307.6</b> <b>26.4%</b>	<b>111.1</b> <b>1.3%</b>
4e trimestre	2 194.6	1 535.2	104.8	533.1	21.5
3e trimestre	2 150.8	1 430.3	112.5	585.3	22.7
2e trimestre	2 300.4	1 468.7	136.5	664.0	31.2
1er trimestre	2 096.4	1 423.0	112.5	525.2	35.7
<b>2003</b>	<b>9 255.4</b> <b>100.0%</b>	<b>6 235.5</b> <b>67.4%</b>	<b>538.6</b> <b>5.8%</b>	<b>2 332.0</b> <b>25.2%</b>	<b>149.4</b> <b>1.6%</b>
4e trimestre	2 706.6	1 900.4	140.8	622.5	42.9
3e trimestre	2 413.9	1 619.3	132.3	618.2	44.1
2e trimestre	2 250.6	1 454.6	140.2	621.4	34.3
1er trimestre	1 884.4	1 261.2	125.3	469.8	28.0
<b>2002</b>	<b>8 045.5</b> <b>100.0%</b>	<b>5 439.6</b> <b>67.6%</b>	<b>520.0</b> <b>6.5%</b>	<b>1 978.9</b> <b>24.6%</b>	<b>107.1</b> <b>1.3%</b>
4e trimestre	2 156.3	1 508.3	129.3	494.6	24.0
3e trimestre	1 908.2	1 236.8	130.9	515.7	24.9
2e trimestre	2 131.1	1 375.7	144.4	576.4	34.5
1er trimestre	1 850.0	1 318.9	115.4	392.1	23.6

(1) Statistiques redressées afin d'estimer le nombre d'autorisations de PC des déclarations incomplètes où seul le montant est renseigné.

## AUTORISATIONS DE PRETS CONVENTIONNES PAR TYPE D'OPERATION (en montants d'autorisations des PC)

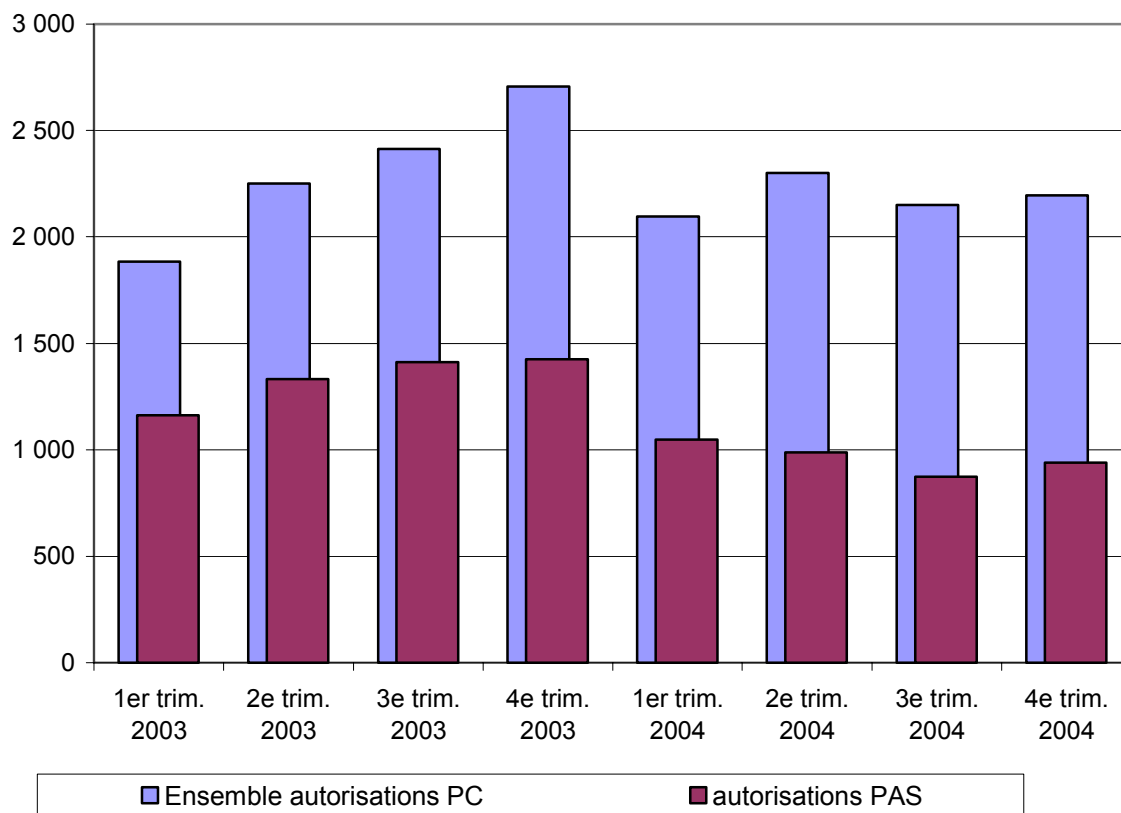
Déclarations reçues au 24/05/05



## AUTORISATIONS PC/PAS

Déclarations reçues au 24/05/05

M€	Ensemble		dont PAS		Poids des PAS dans l'ensemble des PC	
	Effectifs (1)	Montant	Effectifs (1)	Montant	Effectifs (1)	Montant
<b>2004</b>	<b>98 533</b>	<b>8 742.2</b>	<b>47 412</b>	<b>3 849.4</b>	<b>48.1%</b>	<b>44.0%</b>
4e trimestre	23 884	2 194.6	11 093	939.9	46.4%	42.8%
3e trimestre	23 562	2 150.8	10 544	874.4	44.8%	40.7%
2e trimestre	26 614	2 300.4	12 451	988.0	46.8%	42.9%
1er trimestre	24 473	2 096.4	13 324	1 047.0	54.4%	49.9%
<b>2003</b>	<b>115 271</b>	<b>9 255.4</b>	<b>68 398</b>	<b>5 332.6</b>	<b>59.3%</b>	<b>57.6%</b>
4e trimestre	32 083	2 706.6	17 880	1 426.6	55.7%	52.7%
3e trimestre	29 317	2 413.9	17 693	1 412.1	60.4%	58.5%
2e trimestre	29 043	2 250.6	17 330	1 332.1	59.7%	59.2%
1er trimestre	24 828	1 884.4	15 495	1 161.9	62.4%	61.7%
<b>2002</b>	<b>109 790</b>	<b>8 045.5</b>	<b>71 456</b>	<b>5 150.3</b>	<b>65.1%</b>	<b>64.0%</b>
4e trimestre	28 280	2 156.3	18 707	1 398.3	66.1%	64.8%
3e trimestre	25 924	1 908.2	16 995	1 229.2	65.6%	64.4%
2e trimestre	29 654	2 131.1	18 977	1 340.9	64.0%	62.9%
1er trimestre	25 932	1 850.0	16 777	1 181.9	64.7%	63.9%



(1) Statistiques redressées afin d'estimer le nombre d'autorisations de PC des déclarations incomplètes où seul le montant est renseigné.

# PRETS CONVENTIONNES - HISTORIQUE TRIMESTRIEL DES FLUX ET ENCOURS

## DU 1er TRIMESTRE 2002 AU 4ème TRIMESTRE 2004

Déclarations reçues au 24/05/05

### Encours global des Prêts Conventionnés (M€)

	Encours fin de période	dont PC avec APL (1)		dont PAS		dont PC d'une durée > à 20 ans	
		Montant	%	Montant	%	Montant	%
<b>2004</b>	<b>45 742</b>	<b>18 693</b>	<b>40.9%</b>	<b>24 504</b>	<b>53.6%</b>	<b>7 247</b>	<b>15.8%</b>
4e trimestre	45 742	18 693	40.9%	24 504	53.6%	7 247	15.8%
3e trimestre	45 347	18 181	40.1%	24 286	53.6%	7 319	16.1%
2e trimestre	44 969	18 373	40.9%	23 891	53.1%	6 016	13.4%
1er trimestre	44 380	18 295	41.2%	23 450	52.8%	5 394	12.2%
<b>2003</b>	<b>43 883</b>	<b>17 884</b>	<b>40.8%</b>	<b>22 998</b>	<b>52.4%</b>	<b>4 954</b>	<b>11.3%</b>
4e trimestre	43 883	17 884	40.8%	22 998	52.4%	4 954	11.3%
3e trimestre	41 710 (2)	17 065	40.9%	21 246	50.9%	3 245	7.8%
2e trimestre	41 283 (2)	17 836	43.2%	20 633	50.0%	2 978	7.2%
1er trimestre	41 055 (2)	18 522	45.1%	20 382	49.6%	2 698	6.6%
<b>2002</b>	<b>40 751 (2)</b>	<b>18 459</b>	<b>45.3%</b>	<b>19 742</b>	<b>48.4%</b>	<b>2 426</b>	<b>6.0%</b>
4e trimestre	40 751 (2)	18 459	45.3%	19 742	48.4%	2 426	6.0%
3e trimestre	40 469 (2)	18 703	46.2%	19 361	47.8%	2 616	6.5%
2e trimestre	40 058 (2)	18 551	46.3%	18 543	46.3%	2 183	5.5%
1er trimestre	39 998 (2)	19 876	49.7%	18 200	45.5%	1 955	4.9%

### Encours des Prêts Conventionnés par types de prêteurs (M€)

	Encours fin de période	Banques	Etablissements mutualistes	Caisses d'Epargne	Sociétés financières et IFS	La Poste
<b>2004</b>	<b>45 742</b>	<b>7 460</b>	<b>21 453</b>	<b>4 393</b>	<b>9 816</b>	<b>2 620</b>
4e trimestre	45 742	7 460	21 453	4 393	9 816	2 620
3e trimestre	45 347	7 304	21 252	4 422	9 895	2 474
2e trimestre	44 969	7 127	21 161	4 461	9 908	2 313
1er trimestre	44 380	6 946	20 913	4 481	9 880	2 160
<b>2003</b>	<b>43 883</b>	<b>6 830</b>	<b>20 735</b>	<b>4 486</b>	<b>9 800</b>	<b>2 032</b>
4e trimestre	43 883	6 830	20 735	4 486	9 800	2 032
3e trimestre	41 710 (2)	6 670	20 698	4 478	7 935 (2)	1 930
2e trimestre	41 283 (2)	6 489	20 416	4 479	8 063 (2)	1 835
1er trimestre	41 055 (2)	6 311	20 136	4 454	8 413 (2)	1 740
<b>2002</b>	<b>40 751 (2)</b>	<b>6 188</b>	<b>20 037</b>	<b>4 433</b>	<b>8 461 (2)</b>	<b>1 632</b>
4e trimestre	40 751 (2)	6 188	20 037	4 433	8 461 (2)	1 632
3e trimestre	40 469 (2)	6 059	19 989	4 387	8 498 (2)	1 537
2e trimestre	40 058 (2)	5 915	19 834	4 356	8 506 (2)	1 448
1er trimestre	39 998 (2)	5 839	19 736	4 303	8 751 (2)	1 369

(1) Prêts dont les titulaires remplissaient, à la date de la demande, les conditions requises pour bénéficier de l'APL

(2) Un établissement a redressé le chiffre d'encours à fin décembre 2003 sans faire, pour l'instant de reprise de l'historique



# PRETS CONVENTIONNES - HISTORIQUE TRIMESTRIEL DES FLUX ET ENCOURS DU 1er TRIMESTRE 2002 AU 4ème TRIMESTRE 2004

Déclarations reçues au 24/05/05

## Flux affectant les encours : affaires nouvelles réalisées et amortissements (M€)

*Sous toutes réserves, compte tenu des lacunes constatées dans les déclarations d'affaires nouvelles et d'amortissements.  
Les affaires nouvelles représentent les versements réalisés depuis la fin du trimestre précédent.*

Périodes	Affaires nouvelles	Neuf		Acquisition-amélioration		Acquisition seule		Travaux		Amortissements	
	Montant	Montant	%	Montant	%	Montant	%	Montant	%	Montant	dont RA
<b>2004</b>	<b>6 694</b>	<b>4 426</b>	<b>66.1%</b>	<b>404</b>	<b>6.0%</b>	<b>1 736</b>	<b>25.9%</b>	<b>128</b>	<b>1.9%</b>	<b>5 205</b>	<b>1 209</b>
4e trimestre	1 901	1 372	72.2%	94	4.9%	403	21.2%	32	1.7%	1 507	266
3e trimestre	1 653	1 021	61.8%	111	6.7%	491	29.7%	30	1.8%	1 343	383
2e trimestre	1 639	1 071	65.4%	102	6.2%	433	26.4%	33	2.0%	1 210	282
1er trimestre	1 501	962	64.1%	98	6.5%	408	27.2%	33	2.2%	1 146	278
<b>2003</b>	<b>6 204</b>	<b>3 937</b>	<b>63.5%</b>	<b>430</b>	<b>6.9%</b>	<b>1 724</b>	<b>27.8%</b>	<b>113</b>	<b>1.8%</b>	<b>5 077</b>	<b>1 100</b>
4e trimestre	1 689	1 085	64.2%	115	6.8%	453	26.8%	36	2.1%	1 520	337
3e trimestre	1 662	986	59.4%	116	7.0%	530	31.9%	29	1.8%	1 234	324
2e trimestre	1 499	972	64.8%	100	6.7%	399	26.7%	28	1.9%	1 272	261
1er trimestre	1 355	894	66.0%	99	7.3%	342	25.3%	20	1.5%	1 050	178
<b>2002</b>	<b>5 930</b>	<b>4 073</b>	<b>68.7%</b>	<b>382</b>	<b>6.4%</b>	<b>1 400</b>	<b>23.6%</b>	<b>76</b>	<b>1.3%</b>	<b>5 131</b>	<b>762</b>
4e trimestre	1 556	1 070	68.8%	98	6.3%	369	23.7%	20	1.3%	1 275	194
3e trimestre	1 600	993	62.1%	113	7.0%	470	29.4%	23	1.5%	1 193	218
2e trimestre	1 454	978	67.3%	97	6.7%	361	24.8%	18	1.2%	1 390	174
1er trimestre	1 320	1 032	78.1%	74	5.6%	200	15.1%	15	1.1%	1 273	177

## **PRETS CONVENTIONNES - LISTE DES ETABLISSEMENTS**

déclarant à la SGFGAS un encours non nul fin décembre 2004

### **Banques Généralistes**

CI ALSACE LORRAINE CIC  
SOCIETE BORDELAISE CIC  
LYONNAISE DE BANQUE CIC  
BANQUE CHALUS  
BANQUE LAYDERNIER  
BANQUE COURTOIS  
BANQUE RHONE ALPES  
BANQUE REGIONALE OUEST  
BANQUE DE SAVOIE  
CREDIT COMM. SUD OUEST  
CREDIT INDUST. NORMANDIE  
BANQUE BONNASSE  
BANQUE SOLFEA  
SOCIETE BANQUE EXPANSION  
CREDIT LYONNAIS  
SOCIETE GENERALE  
BNP PARIBAS  
BANQUE SCALBERT DUPONT  
CREDIT INDUSTRIEL OUEST  
CREDIT COMMERCIAL FRANCE  
CIC PARIS  
CREDIT DU NORD  
SOCIETE MARSEILLAISE CREDIT  
BANQUE SNVB  
BANQUE HERVET  
FORTIS BANQUE  
BANQUE DE BRETAGNE  
CAIXABANK FRANCE  
GE MONEY BANK  
BANQUE PRIVEE EUROPEENNE

### **Banques Mutualistes et Coopératives**

BANQUES POPULAIRES  
CREDIT MUTUEL  
CREDIT AGRICOLE  
CREDIT COOPERATIF

### **Caisses d'Epargne**

CAISSES D'EPARGNE

### **Sociétés Financières et IFS**

CREDITS IMMOBILIERS  
CREDIT FONCIER FRANCE  
ABBAY NATIONAL FRANCE  
UNION CREDIT BATIMENT  
ENTENIAL

### **La Poste**

LA POSTE